



2024年4月26日

たてくるジオパーク

だより

第68号

発行：立山黒部ジオパーク協会 事務局

〒930-0856 富山市牛島新町5-5 タワー111ビル1階

TEL: 076-431-2089

FAX: 076-482-3204

MAIL: info@tatekuro.jp

HP: https://tatekuro.jp/



https://facebook.com/tatekuro

令和6年度 定時総会のお知らせ



立山黒部ジオパーク
TATEYAMA KUROBE GEOPARK



令和6年度一般社団法人立山黒部ジオパーク協会の定時総会並びに立山黒部ジオパーク認定10周年記念講演会を富山市で開催いたします。

記念講演は、金沢大学の平松良造教授にご来県いただき、能登地震と富山についてご教示いただきます。ご多用とは存じますが、会員以外の方もご参加いただけますので、お誘い合わせの上、ご参加いただきますようお願いいたします。

日時 令和6年6月1日(土) 会場 タワー111ビル3階スカイホール
総会 14:00～14:50 富山市牛島新町5-5 TEL 076-431-2089
講演会 15:00～16:15



令和5年度の総会の様子

5・6月のジオパーク散歩

募集中!

*参加費 300円

第2回 [ジオパーク散歩 in 魚津]

〈魚津三大奇観を育んだ海岸線を歩こう!〉

【日時】5月18日(土) 9:30～12:00 (受付9:15～)

【集合場所】魚津埋没林博物館

【見学場所】魚津浦の蟹気楼(御旅屋跡)、

魚津の米騒動(旧十二銀行米蔵)、てんこすい、市場など

【持ち物】歩きやすい服装・靴、飲み物、雨具

【対象】どなたでも(小学生以下は保護者同伴)

【申込期限】5月14日(火) 定員10名先着順

※帰路の魚津水族館～魚津埋没林博物館間は、市内バス

(運賃200円)を使用します。(参加費とは別途必要です)

第4回 [ジオパーク散歩 新緑の洞杉、蛇石に会いに行こう]

〈どうしてこんな岩を抱くスギができたの?〉

【日時】6月1日(土) 9:00～12:00 (集合8:45)

【集合場所】片貝山ノ守キャンプ場

【見学場所】洞杉と蛇石、杉の尾の岩屋など

【持ち物】歩きやすい服装・靴、タオル、飲み物、おやつ、筆記用具、(雨天の場合は雨具、長靴)

【対象】どなたでも(小学生以下は保護者同伴)

【申込期限】5月28日(火) 定員10名先着順

第6回 [ジオパーク散歩 in 称名滝]

〈落差日本一の称名滝はどうして誕生したのか〉

【日時】6月6日(木) 13:00～15:00 (集合12:45)

【集合場所】称名平休憩所前(称名滝駐車場最上部)

【見学場所】称名平、悪城の壁展望台、称名滝展望台

【持ち物】雨具、帽子、防寒具、飲み物等

【対象】どなたでも(往復1時間強の坂道を歩きます)
(小学生以下は保護者同伴)

【申込期限】5月31日(金) 定員10名先着順

第3回 [初夏の美女平 ジオパーク散歩]

〈新緑の美女平の森を歩いて、その地形・植物・生き物を観察してみませんか〉

【日時】5月25日(土) 9:30～12:00 (受付9:15～)

【集合場所】美女平駅

【見学場所】美女平駅～出迎杉～遊歩道～巨木のタテヤマスギ

観察(天候、足場の状況により変更あり)

【持ち物】長袖長ズボン帽子着用、歩きやすい靴、雨具、飲物

【対象】どなたでも(小学生以下は保護者同伴)

【申込期限】5月21日(火) 定員10名先着順

第5回 [ジオパーク散歩 in 大岩山日石寺]

〈凝灰岩の巨石に彫られた「不動明王磨崖仏」を訪ねる〉

【日時】6月5日(水) 10:00～12:00 (受付9:45)

【集合場所】大岩山日石寺の上側(東屋のある)駐車場

【見学場所】大岩山日石寺(不動明王磨崖仏、六本滝、夫婦岩)千巖溪

【持ち物】雨具、軍手、滑りにくい靴、飲物ほか

【対象】どなたでも(小学生以下は保護者同伴)

【申込期限】5月30日(木) 定員10名先着順

第7回 [水辺の楽校でジオパーク散歩]

〈自然との共生で住みよい暮らしを作る、常願寺川の治水・利水〉

【日時】6月8日(土) 9:30～12:00 (集合9:15)

【集合場所】本宮堰堤駐車場(小見小学校側)

【見学場所】本宮堰堤と吊り橋、横江頭首工、両岸分水工、左岸連絡水路橋

【持ち物】筆記用具、水筒、日除け帽子、飴など

【対象】どなたでも(小学生以下は保護者同伴)

【申込期限】6月4日(火) 定員10名先着順

4/3 ジオガイドスキルアップ研修

4月3日（水）に朝日町埋蔵文化財保存活用施設「まいぶん KAN」の川端学芸員をお招きして、黒部市生涯学習文化スクエア「ぷらっと」で今年度第1回目となるジオガイドスキルアップ研修を開催しました。川端学芸員には、「縄文時代の翡翠と朝日町の遺跡」をテーマにご講演いただきました。翡翠の産地は国内に11箇所あるものの、縄文時代に利用された翡翠のほとんどが糸魚川地域で産出されたものであるそうです。参加したジオガイドさんからは、初めて知ることが多くとても勉強になったとの声をいただきました。



4/6 ジオガイドスキルアップ研修

4月6日（土）に開催した第2回スキルアップ研修では、「まいぶん KAN」と「ヒスイ海岸」で現地ツアーを行いました。「まいぶん KAN」では、縄文時代の出土品を見学しました。土器は素材や形状でいつの時代のものか判断できるが、石はそれ単体ではいつの時代のものか判断できず、手掛かりとなるものが一緒に発見されないと年代がわからないという翡翠研究の難しさを知ることができました。

その後、車で「ヒスイ海岸」に移動し、ヒスイ海岸を歩きながらヒスイテラスに移動しました。ヒスイテラスの屋上から、朝日町の各遺跡の位置関係を解説していただきました。



4/18 ジオ散歩 in 朝日町



4月18日に朝日町でジオパーク散歩を行いました。まず関の館でジオガイドから境の関所についての解説を受けました。加賀藩の玄関口であった境の関所は、全国でも最大級の規模を持つ関所であり、箱根の関所よりも大きかったという話は驚きでした。

関の館の見学を終えると、境神社を通りながら御亭（越境するものを監視する見張り台）に向かいました。御亭までの道中には多様な品種の桜が咲いており、それぞれ違いを楽しみながら進みました。そして高台にある御亭では、境地区周辺の地質について解説いただきました。御亭があるあたりは約6,600万年前もの地層という話を聞き、こんな身近なところで目にすることができるとは思っていませんでした。最後に「シャクナゲ寺」とも呼ばれる護国寺のシャクナゲが一面に咲き誇る庭園を見学させていただきました。参加者からは「関所の歴史と岩石の古さに驚いた」、「近くに住んでおりながら、こんな歴史があることを知らなかった」、「もう一度見に来たい」などのご感想をいただきました。



イベントのお知らせ

富山市科学博物館

「能登半島地震 被害調査プロジェクト」

ロビー展

能登半島地震 被害調査プロジェクト



能登半島地震による身の回りの被害を記入用紙で報告し、被害の実態を皆で明らかにしていく展示です。

開催日 2月17日(土)
～7月15日(月)

場所 2階ロビー

対象 入館者

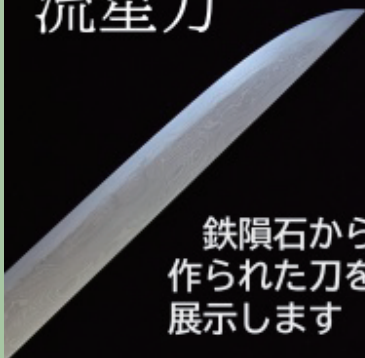
その他 観覧料必要
申込必要

2月17日(土)～7月15日(月・祝)

ロビー展「流星刀」

ロビー展

流星刀



鉄隕石から
作られた刀を
展示します

4/27土～5/26日

鉄いん石から作られた日本刀「流星刀」を展示します。富山県上市町で発見された白萩いん鉄第1号を材料として、五稜郭の戦いなどで有名な榎本武揚が刀工に作らせた短刀一振りです。

開催日 4月27日(土)
～5月26日(日)

場所 1階ロビー

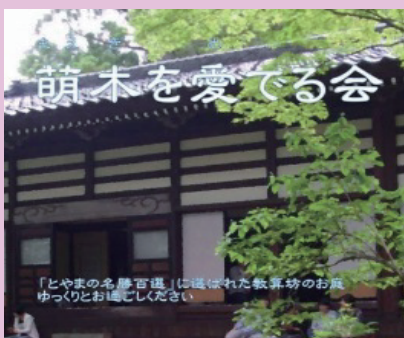
対象 入館者

その他 観覧料必要

立山博物館

萌木を愛でる会

日時 5月4日(土・祝)
5日(日・祝)
両日とも 9:30～17:00
(入場は16:30まで)
場所 教算坊(入場無料)



庭の萌木を愛でながら、立山曼荼羅の絵解き解説や映像上映をお楽しみください。

○「立山曼荼羅絵解き解説」各日とも11:00と14:00に、40分間行います。

○立山博物館関連映像上映(詳細未定)
各日とも12:00からと13:00から



魚津水族館

富山県のさかな大集合！ シロエビの限定展示

「富山県のさかな」シロエビ(標準和名：シラエビ)を期間限定で展示します。シロエビ展示期間中は富山県の水産資源である「富山湾の王者 ブリ」「富山湾の神秘 ホタルイカ」「富山湾の宝石 シロエビ」が勢ぞろいします！

協力：第三伊登勢丸(道井秀樹氏)

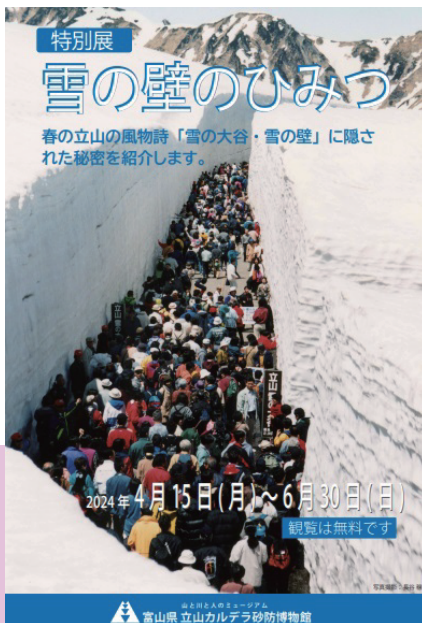
開催日：5月3日(祝)～5月6日(祝)

場所：2階 アマモ場コーナー



立山カルデラ砂防博物館

特別展「雪の壁のひみつ」



春の立山の風物詩「雪の大谷・雪の壁」に隠された秘密を紹介します。

開催日 4月15日(月)
～6月30日(日)

会場

エントランスホール

その他

特別展観覧は無料



富柳木昭信写真展「立山・雪 ～水巡る～」

春の立山の風物詩「雪の大谷・雪の壁」に隠された秘密を紹介します。ふるさと立山の自然を30年以上撮り続けている柳木昭信氏の作品の数々を紹介します。

開催日 4月15日(月)～5月19日(月)

会場 企画展示室・エントランスホール。

その他 写真展の観覧は無料



立山黒部ジオパーク
TATEYAMA KUROBE GEOPARK



入善沖海底林 (黒部川扇状地エリア)

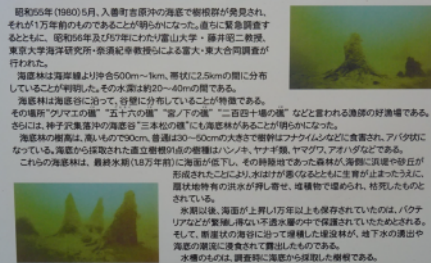
— 海水面の上昇を証明する貴重な証拠 —

1980年、富山県入善沖の水深約20m～40mの海底で切り株のような姿の立木が何本も立っているのが発見されました。調査の結果、海面下40mで約1万年前、海面下20mで約8千年前の森林の跡であることが判明しました。今から約7万年前から～1万年前の最終氷期においては、世界中の海水面の高さが現在よりも100m以上低かったことが分かっています。最終氷期が終わり気候が暖かくなってくると、次第に海水面の高さは上昇し、日本周辺では約7千年前頃にはほぼ現在の海水面と同じ高さになりました。入善沖海底林は、この海面上昇を証明する貴重な証拠です。

入善沖の海底林がある場所は、黒部川扇状地の扇端部にあたり、地下水が海底にも湧き出しています。厚く積もった堆積物の隙間を純粋な地下水を満たすことで酸素を遮断し、細菌の繁殖や植物の分解を防ぎ、樹根が1万年もの長期間にわたり守られてきたのです。

入善沖海底林は、立山黒部ジオパークのジオサイトに登録されています。

<https://tatekuro.jp/enjoy/pointDetail.php?id=3>



協会会員企業の紹介

CHUBU KANKO



SDGs検定

持続可能な地域づくりを目指す

富山型SDGsツアー実施 (SDGs検定認定者監修)



貸切バス事業者安全評価認定制度 三ツ星取得



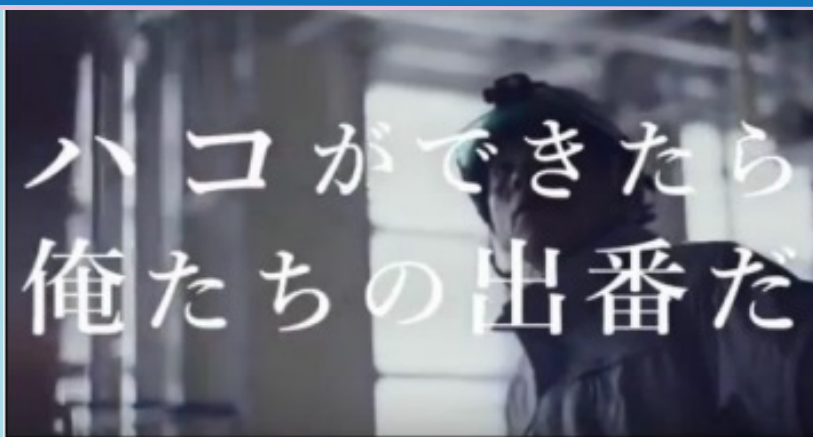
●貸切バス ●国内旅行 ●海外旅行



本社/〒939-8214 富山県富山市黒崎445 (富山インター入口)

TEL: 076-425-3011 FAX: 076-421-4635 Mail: tour@chubu-kanko.jp

<http://www.chubu-kanko.jp>



ハコができたなら
俺たちの出番だ

for the one

DAIICHIKOEKI



WebサイトQR



求人採用ページQR

<編集後記> 令和6年度のジオパーク散歩が4/18に朝日町で始まりしました。定員一杯の10名の方々とジオガイドの希望者2名の合計12名が参加されました。次回のジオパーク散歩は5月18日に魚津市で開催予定です。皆さんもガイドと一緒に歩いてみませんか？

立山黒部ジオパーク協会では、富山県東部地域の魅力を世界へ発信するために、民間活力を活かしたジオパーク活動を行っています。私たちの活動を支援して下さる方、手助けをして下さる方をお待ちしています。ジオパークの活動に興味のある方は、立山黒部ジオパーク協会 (076-431-2089) までお問い合わせください。



立山黒部ジオパーク
TATEYAMA KUROBE GEOPARK

